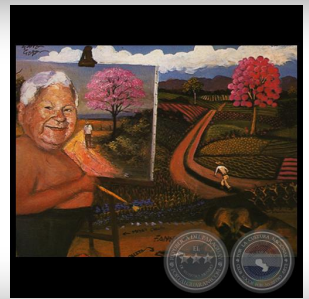


Carlos Federico Reyes (+)

05 de Noviembre de 1909

01 de Octubre de 1999

Ver Perfil Completo ➤



Biografía

A MODO DE BIOGRAFÍA de MITA`I CHURI

Pocos artistas pueden enorgullecerse de poseer una diversidad de talentos como él. Igualmente, pocos artistas pueden tener un hogar en dos mundos, en dos culturas distintas, en la forma que lo ha realizado el Sr. Reyes. Leal a su visión de Paraguay y del mundo en el cual nació, le fue posible, sin embargo, triunfar como artista en los Estados Unidos plasmando su visión y lo experimentado durante su larga vida, en numerosas formas de expresiones artísticas. Es mi opinión, por lo tanto, que el arte de Carlos Federico Reyes representa la idea completa y total del intercambio cultural.

En consecuencia, es un gran placer y honor poder ofrecer esta recepción en su honor como testimonio de los lazos culturales que unen a Paraguay y a los Estados Unidos de América. Muchos de ustedes conocen la historia de este artista paraguayo-norteamericano. Para aquellos que no la conocen, permítanme brevemente sintetizar su vida: Nació en Asunción (Bejarano), el 15 de octubre de 1909. Cursó solamente el primer grado y unos pocos meses del segundo grado en la escuela primaria. En 1926 ingresó como aprendiz a la Banda de Música de la Policía de Asunción, donde fue alumno de renombrados maestros de música y guitarra. Viajó al Chaco como integrante de la Banda de Música de la Escuela Militar, durante la Guerra del Chaco.-

Pocos años después de terminada la guerra viaja a la Argentina y conforma un grupo musical con reconocidos músicos de la época. Luego se independiza del grupo y como "hombre orquesta" con guitarra, arpa, bandoneón y clarinete recorre toda América, llegando hasta Canadá, para luego instalarse en California, EE.UU. Permaneció allí 31 años donde trabajó hasta jubilarse, enseñó música en forma particular e incluso formó parte del plantel de profesores del "Sherman Clay School of Music" de Oakland. Luego funda su propia Academia de Guitarra Clásica "Mangoré Cuitar Studio".-

En 1985 regresa al Paraguay, y con su esposa Mercedes Ulloa le dan un orden cronológico a sus memorias y trabajos. En noviembre de 1988 se edita el poemario "Flores de mi Huerto". En 1990 se edita la primera parte de su autobiografía "Mis Memorias y mi Mundo de Mita`í Churí " .

En 1991, con la invaluable intervención del pintor uruguayo Juan Gaja se inaugura la primera muestra de sus pinturas, en estilo naif, recreando en ellas las vivencias de su infancia en las campiñas de Bejarano.-

Como ustedes pueden apreciar el Sr. Reyes ha vivido una vida rica y plena. Las pinturas que pueden ver ustedes a su alrededor y la música que ustedes escucharán en la brevedad son elocuentes testigos del valor de esa vida entre dos mundos. Mi esposa Francesca y yo deseamos a todos disfruten de esta velada artística.-

(Discurso del Embajador Jon Glassman en homenaje ofrecido al artista Carlos Federico Reyes, en la residencia del Embajador de Estados Unidos en Asunción, el día 5 de abril de 1994.) –

Fuente: [Catálogo CARLOS FEDERICO REYES](#) – MITA`I CHURI PINTURAS, Setiembre de 1994 – Derechos de Mercedes Ulloa.

REYES, CARLOS FEDERICO (1909*2002)

Fue guitarrista, compositor y artista plástico. Nació en Asunción el 15 de octubre de 1.909, y falleció en la misma ciudad en el año 2.002.-

En los últimos años de su vida, tras su regreso de los Estados Unidos, donde vivió por muchos años enseñando guitarra y arpa en un Instituto Musical, se dedicó plenamente a la pintura, siendo su formación totalmente autodidacta.-

Sus obras, se encuentran en colecciones particulares, en el Centro de Artes Visuales / Museo del Barro, tienen el carácter de la pintura naif, de muy buena calidad expresiva y factura.-

Pintaba escenas costumbristas con un encanto del "Mita`í Churi" de los barrios, con esa visión casi inocente. Realizó varias exposiciones individuales y participo activamente en muestras colectivas.-

Se inició en la música como aprendiz en la Banda de Músicos de la Policía de la Capital, a partir de 1.930, donde

estudio, bajo la dirección de Nicolino Pellegrini y Gerardo Fernández Moreno, requinto, corno y clarinete. Recibió lecciones de guitarra de Dionisio R. Basualdo. Durante la Guerra del Chaco (1.932-1.935) formo parte de la banda de sub-oficiales de reserva, con la que actuó en el frente de batalla para alentar a los combatientes.-

Al finalizar la guerra se incorporo al Trió Guaireño de Gumersindo Ayala Aquino, con el que participo de giras por los países latinoamericanos. Sus compañeros cariñosamente lo bautizaron con el nombre de Mita`í Churí, luego de una brillante e improvisaba actuación en carácter de cómico, al haberse agotado el repertorio del Trió Guaireño, durante una prolongada presentación. En 1.945 se estableció en Chile donde desarrollo actividades como músico, incluyendo la ejecución del arpa paraguaya, presentándose como solista y formando sus conjuntos: Chipapé y Alma Guaraní.-

En 1.954 se radicó en California – USA, donde fundó en Oakland, su Academy Mangoré Guitar Studio, desempeñándose al mismo tiempo como profesor del Sherman Clay School of Music, hasta 1.982.-

Es autor de numerosas piezas instrumentales y canciones como: Arpa purory mi, Gratitud, Mi serenata de amor, Club Fernando de la Mora, Espejo del amor, Pinza poty, Joelito, A rosario, La mujer Paraguaya, Himno a la juventud y otras.-

Fuente: "DICCIONARIO DE LAS ARTES VISUALES DEL PARAGUAY", de LISANDRO CARDOZO, editado con los auspicios del FONDEC (FONDO NACIONAL DE LA CULTURA Y LAS ARTES), Asunción-Paraguay 2005.-

Enlace interno recomendado:

[DATOS Y OBRAS EN LA GALERÍA DE LETRAS DE CARLOS FEDERICO REYES](#)

EL MUNDO DE MITA`I CHURI Y LAS ARTES PLÁSTICAS

Tesina presentada al Instituto Superior de Bellas Artes

por [JULIÁN CÁRDENAS ROLÓN](#)

como requisito para la obtención del título de Licenciado en Artes Plásticas.

Tutores/as:

Prof. Dra. DIANA ELIZABETH SEKATCHEFF SNEAD

Prof. Dra. Ma. ANTONIA ROJAS ARANDA

Asunción, Paraguay

2012

Veán cómo la blanca nube huye de su propia sombra; cuán bella es la libertad y cuánto se paga por ella, vean cómo mi vida huye de su maligna sombra... pues yo, desde que nací la he llevado a cuestras: a sombra de mi ignorancia, que abrumba mi existencia. Benditos aquellos que quemaron sus pestañas en las aulas del Saber, a las que no tuve acceso muchachos!, que no los acose en la vida la sombra fatal de la ignorancia.

Carlos Federico Reyes - Mita`í

Carátula - II

Ficha catalográfica - III

Página de aprobación de la mesa examinadora - IV-V

Hoja de reconocimiento - VI

Agradecimientos - VII

Epígrafe - VIII

INDICE - IX

Resumen - X

Abstract - XI

Mombyky - XII

INTRODUCCION - 1

A. MARCO INTRODUCTORIO - 3

A1.Tema - 3

A2.Título - 3

A3. Planteamiento del problema - 3

A4. Preguntas de investigación - 4

A4.1 Preguntas específicas - 4

A5. Delimitación del problema - 4

A6. Objetivo General - 4

A6.1 Objetivos Específicos - 4

A7. Justificación - 4

A8. Limitaciones - 5

B. MARCO TEÓRICO - 5

Capítulo 1 - 5

B.1 El naif, concepto - 5

1.1 Historia del arte naif - 7

1.2 Figuras destacadas del arte - 9

B.1.2 Antecedentes - 10

2.1 Introducción al Movimiento artístico del Arte Naif - 11

2.2. Características de la pintura Naif - 14

2.3. Esencia del Naif - 17

2.4. La pintura Naif y el artista Naif - 17

Capítulo 2 - 18

B2 El arte Naif en Paraguay - 18

B.2.1 Los aportes de los Artistas Plásticos del Paraguay - 21

B.3 Hipótesis - 23

B.3.1 Variables - 23

C. DISEÑO METODOLÓGICO - 23

C.1 Enfoque de Investigación - 23

C.2 Tipo de Investigación - 23

C.3 Foco de Estudio/ Población y Muestra - 24

C.4 Procedimientos de recolección de datos - 24

C.4.1 Instrumentos - 24

D CONCLUSIONES - 24

D.1 Marco Analítico - 24

D.1.1. Carlos Federico Reyes - 24

D.1.1. Pequeña Autobiografía de Mita'í Churí -29

D.1.3 Exposición de Pinturas - 30

D.1.4. Exposiciones en Chile - 31

D.1.5 Vivencias plasmadas en sus obras - 32

D.1.6 Algunas críticas sobre sus obras - 38

D.2 Análisis de datos - 41

2.1. Análisis de algunas obras de Carlos Reyes Mita'í Churí - 41

2.2. Descripción del análisis de sus obras - 41

2.3 Entrevista a Mercedes Ulloa Vda. De Carlos Reyes - 49

D.3 Conclusión - 53

D.4 Recomendaciones - 54

E. BIBLIOGRAFÍA - 55

ANEXOS

[EL MUNDO DE MITA'I CHU...](#) by [Portal Guarani](#)

Documento facilitado por el Artista.

Archivo digital del PORTALGUARANI.COM

Registro al Portal: Noviembre 2012

Catálogo de Pinturas 1994

CARLOS FEDERICO REYES - MITA'Í CHURÍ PINTURAS

© **MERCEDES ULLOA**

Fotografía **JUAN MANUEL PRIETO** y **VICENTE DURÉ**

Comentarios de **TICIO ESCOBAR**, **YSANNE GAYET**,

VICKY TORRES, **JUAN MANUEL PRIETO**

y **DEL EMBAJADOR JON GLASSMAN (EEUU)**

Artes Gráficas **Zamphirópolis S.A:**

Asunción – Paraguay

Edición de 1000 ejemplares, setiembre de 1994

Obra: MI CASA EN BEJARANO

**"... Mi infancia en aquella casita blanca,
con techo de capa`í en el silencioso paraje de Bejarano"**

(Mis Memorias y mi Mundo, Libro 1º)

Año 1963

Óleo sobre cartón entelado de 52 x 62 cm.

LOS PATCHWORKS DEL MITA'I

La súbita aparición de Carlos Reyes, Mita'í Churí, en el panorama de la plástica paraguaya constituye uno de esos pequeños milagros con que suele sorprendernos, de pronto, el devenir de un tiempo enrevesado; las cabriolas de una historia llena de recodos y puntos oscuros, de pliegues y de secretos. Hace pocos años las exposiciones, los libros de arte, los inventarios de la historia del arte paraguayo no registraban en absoluto el nombre de este pintor con nombre de niño que irrumpió de golpe y sin pedir permiso en la escena de nuestras artes.-
Hoy, la ventana nueva que Mita'í abrió nos resulta indispensable. Sus figuras recreadas, los parajes por él descubiertos, los recuerdos rescatados desde el detrás de la historia, forman parte de un patrimonio simbólico en el cual, en algún momento, podemos reconocernos. Son imágenes que movilizan la comprensión de nuestro pasado y la percepción de nuestros haceres actuales; formas que marcan la manera de imaginarnos otros mañanas.-
Es que el tiempo constituye en su obra una dimensión central que la atraviesa entera fundando en ella laberintos,

abriendo en su espesor atajos y recodos; reflejando su propio devenir en un trayecto paralelo y una imagen desdoblada. Su hacer pictórico consiste en una elaboración minuciosa de la memoria. Alejado durante muchos años de su suelo (de sus colores, de sus esquinas y sus fantasmas), don Carlos hace un esfuerzo sistemático para acortar la distancia y aventar la nostalgia inventariando uno a uno los momentos de ese mundo que él necesita recuperar aunque fuere por pedazos. Busca salvar los caminos de la infancia, los lugares remotos que están demasiado cerca ya de los lindes borrosos del recuerdo. Intenta preservar bosques hace tiempo talados, ritos que ya fueron renegados, olores efímeros de flor de coco o guayabo, luces demasiado breves de algún crepúsculo exacto. Pero -oficio ingrato el de la memoria...- apenas reconquistado un aspecto, se zafa otro. Por eso su tarea tiene el esquema de la confección de un patchwork: va añadiendo los diferentes retazos recobrados antes que vuelvan a ser tragados por los flujos veloces del olvido.-

Este sentido de un tiempo recogido a través de fragmentos y rearmado por partes determina la organización de un espacio particular. Mita'í Churí levanta un terreno construido con muchas dimensiones y niveles distintos. Llana en una parte, en otra profunda, la extensión de sus pinturas se despliega en áreas contradictorias, atraviesa de un tirón dominios que requieren caminos distintos y vincula lugares que no tienen fronteras comunes. La escena que él levanta conforma un ámbito imposible que desmiente las perspectivas agrandando los árboles más lejanos, sugiriendo el volumen de las superficies y revelando el detrás de los planos opacos.-

Aquel tiempo de magnitudes plurales y este espacio complejo y quebrado, exigen, a su vez, muy distintas formas, trámites expresivos y repertorios temáticos. Impulsada por el intento de capturar las imágenes que una memoria mezquina siempre suelta por partes, obligada a transitar por un terreno accidentado y sembrado de trampas, la pintura de Mita'í Churí debe recurrir a motivos y recursos variados. Por eso refiere anécdotas personales y gestas históricas, narra vivencias de barrio, sucesos soñados o inventados. Y por eso representa flores cuyos pétalos provienen de especies mezcladas, parejas desnudas de manos borradas y sexos escamoteados; pinta retratos que recogen rasgos de personajes distintos, paisajes que acogen parcelas extranjeras; cuenta leyendas verídicas y hechos históricos aún no sucedidos; detalla cosas menudas que el recuerdo ha vuelto esenciales.

No sé si es legítimo calificar de naif a esta pintura. Por cierto que no tiene nada de ingenua, aunque represente lisa y llanamente a una realidad que, por otra parte, nunca aparece entera ni es nombrada en forma inmediata; como todo artista verdadero Mita'í Churí se refiere a lo real birlando su presencia desde la alquimia extraña del mito y la memoria. Sus figuras, paisajes y retratos son convocados a la tela a través del rodeo de la ausencia que instala el recuerdo y los caminos oblicuos que traza el deseo. O quizá, a partir de las puras exigencias de la forma, las demandas de la nostalgia o el mero antojo de colores empujados por sueños desconocidos.

Crítica de arte del Señor

[TICIO ESCOBAR](#)

Obra: LA BURRERITA

" Retrato de mi madre", Año 1966

Óleo sobre cartón de 52 x 62 cm. * Colección M. Ulloa

MITA'Í CHURÍ ES AUTÉNTICO

Tan auténtico como ingenuo y esa ingenuidad, junto con la verdad esencial de su pintura, es lo que lo hace tan atractivo a nuestros ojos y lo emparenta, aun cuando sea lejanamente y a la distancia de los siglos, con algunos clásicos. La materia de la que Mita'í Churí parte es, en apariencia, poco elaborada. A sus años, Mita'í Churí es un hombre lleno de recuerdos de lo que fueran antaño Asunción y sus alrededores. Don Carlos trabaja directamente sobre sus vivencias y sus memorias, o mejor aún, trabaja aquellas vivencias que permanecen en su memoria sin que su limpia mirada de niño se haya visto modificada con posterioridad. Contemplar estos cuadros, descubrir en ellos, más allá de la viveza de los colores y de la distorsión de las figuras, la historia de un pueblo vista e interpretada desde la ingenua perspectiva de un niño que a veces asoma su rostro como protagonista, es una experiencia estética de gran valor.

Crítica de arte de la Señora

VICKY TORRES

LA MACHU (1983)

"Mi abuela Buenaventura Reyes hilando algodón

y le trato de ayudar,

nos acompañan el perro Milord

y el gatito blanco"

Año 1983

Óleo sobre cartón entelado de 20 x 25 cm.

CARLOS FEDERICO REYES, asociado durante toda su ya larga vida a la música popular, descubrió su amor a la pintura en un momento en que muchos ya desisten de la aventura de nuevas disciplinas y desde entonces su producción ha sido sustanciosa: La pintura de este Mita'í Churí fluye suavemente, sin estridencias, en estampas en que el idilio, la tragedia y la reflexión conviven estoicamente en el ambiente bucólico de aquel históricamente lejano barrio Bejarano. La facilidad de la lectura de los óleos de Reyes no exige mayores comentarios, pero el conjunto de obras ofrece tantos puntos de interés, que determinados factores reclaman, por lo menos, una ligera mención: por ejemplo, el uso de los colores, con el ocre presente en sus paisajes, en combinación con un verde casi amortiguado, que da una particular suavidad a cada cuadro. Los tonos intensos, como el azul por ejemplo, Reyes los reserva a las obras de contenido más dramático..

Obra: LA INGRATA

Óleo sobre tela de 50 x 70 cm.

¡QUÉ ENVIDIA!

¡Cómo es posible pintar con tanta poesía, tanta espontaneidad, tanta creatividad!

Cómo puede ser que a pesar del contenido folclórico,

su obra transmite magia infantil y enorme modernidad!.

Carlos Federico Reyes aprendió casi solo a escribir, pero fue un alumno con mayúscula de la vida; resultado: un hermoso libro de poesías "Flores de mi Huerto"; dos libros de relatos autobiográficos escritos por él siendo ya adulto, pero desde la perspectiva de un niño: "MIS MEMORIAS Y MI MUNDO de MITA'I CHURÍ", donde describe en forma encantadora las costumbres de la Asunción de principios de siglo. Aparentemente, recuerda con alegría carente de

nostalgia los tiempos mejores vividos; con entusiasmo plasma en sus cuadros las anécdotas de su querido Bejarano, casi siempre con algo de picardía, que hace que al contemplar el cuadro, no sólo se vea una obra bonita, con lindos colores y hermosa composición,

Crítica de arte de la Señora

[YSANNE GAYET](#) .

A MODO DE BIOGRAFÍA de MITA'I CHURI

Pocos artistas pueden enorgullecerse de poseer una diversidad de talentos como él. Igualmente, pocos artistas pueden tener un hogar en dos mundos, en dos culturas distintas, en la forma que lo ha realizado el Sr. Reyes. Leal a su visión de Paraguay y del mundo en el cual nació, le fue posible, sin embargo, triunfar como artista en los Estados Unidos plasmando su visión y lo experimentado durante su larga vida, en numerosas formas de expresiones artísticas. Es mi opinión, por lo tanto, que el arte de CARLOS FEDERICO REYES representa la idea completa y total del intercambio cultural. En consecuencia, es un gran placer y honor poder ofrecer esta recepción en su honor como testimonio de los lazos culturales que unen a Paraguay y a los Estados Unidos de América. Muchos de ustedes conocen la historia de este artista paraguayo-norteamericano. Para aquellos que no la conocen, permítanme brevemente sintetizar su vida: Nació en Asunción (Bejarano), el 15 de octubre de 1909. Cursó solamente el primer grado y unos pocos meses del segundo grado en la escuela primaria. En 1926 ingresó como aprendiz a la Banda de Música de la Policía de Asunción, donde fue alumno de renombrados maestros de música y guitarra. Viajó al Chaco como integrante de la Banda de Música de la Escuela Militar, durante la Guerra del Chaco.-

Pocos años después de terminada la guerra viaja a la Argentina y conforma un grupo musical con reconocidos músicos de la época. Luego se independiza del grupo y como "hombre orquesta" con guitarra, arpa, bandoneón y clarinete recorre toda América, llegando hasta Canadá, para luego instalarse en California, EE.UU. Permaneció allí 31 años donde trabajó hasta jubilarse, enseñó música en forma particular e incluso formó parte del plantel de profesores del "Sherman Clay School of Music" de Oakland. Luego funda su propia Academia de Guitarra Clásica "Mangoré Cuitar Studio".-

En 1985 regresa al Paraguay, y con su esposa Mercedes Ulloa le dan un orden cronológico a sus memorias y trabajos. En noviembre de 1988 se edita el poemario "FLORES DE MI HUERTO". En 1990 se edita la primera parte de su autobiografía "MIS MEMORIAS Y MI MUNDO DE MITA'I CHURÍ" . En 1991, con la invaluable intervención del pintor uruguayo JUAN GAJA se inaugura la primera muestra de sus pinturas, en estilo naif, recreando en ellas las vivencias de su infancia en las campiñas de Bejarano.-

Como ustedes pueden apreciar el Sr. Reyes ha vivido una vida rica y plena. Las pinturas que pueden ver ustedes a su alrededor y la música que ustedes escucharán en la brevedad son elocuentes testigos del valor de esa vida entre dos mundos. Mi esposa Francesca y yo deseamos a todos disfruten de esta velada artística.-

(Discurso del Embajador JON GLASSMAN en homenaje ofrecido al artista CARLOS FEDERICO REYES, en la residencia del Embajador de Estados Unidos en Asunción, el día 5 de abril de 1994.)

INDICE

LOS PATCHWORKS DEL MITA'Í - TICIO ESCOBAR

FRAGMENTO - YSANNE GAYET

FRAGMENTO - DIARIO ABC - SUPL. CULTURAL - VICKY TORRES

FRAGMENTO - DIARIO ULTIMA HORA, CORREO SEMANAL

A MODO DE BIOGRAFÍA

OBRAS:

MI CASA EN BEJARANO

LA BURRERITA

LA MACHÚ

EL CUMPLEAÑOS DE LA ABUELA

CUANDO SE ROMPIÓ EL PÉRTIGO

CUANDO SE ROMPIÓ EL PÉRTIGO (DETALLE)

IMAGEN DE MAR Y LUNA

EL CUIDADOR DEL RANCHO

EL JARRÓN AZUL

LOS JUGADORES DE TRUCO

LA CRECIENTE

ALMACÉN ÑANDÚ

LA GRANJA DE GAJA

HOMENAJE A JOSEFINA PLÁ

COMPRENSIÓN

LA INGRATA

LA CANCHA DEL CLUB FERNANDO DE LA MORA

LA CASCADA

EL MEJOR AMIGO

LOS MÚSICOS CAMPESINOS

PAISAJE CON CASA Y RÍO

PAISAJE CON CASA Y PUENTE

EL TRANVÍA A TRINIDAD

CAMINO A ITAUGUÁ

FUSILAMIENTO DE UN DESERTOR

EL CAFETAL

EL CAFETAL (DETALLE)

CAMINO AL MATADERO

LA CANCHITA SO'Ó

LAS CARRERAS EN TEMBETARY

LAS CARRERAS EN TEMBETARY (DETALLE)

HOGAR DE ANCIANOS

HOGAR DE ANCIANOS (DETALLE)

LA CRUZ DEL CAMPESINO

BAILARINES CON CÁNTARO

CHIPÁ LOPÍ

DANZA GUARANÍ

DESDE MI VENTANA (DE DÍA)

DESDE MI VENTANA (DE NOCHE)

LA FAMILIA

EL FINAL - JULIA Y YO

FLORES Y FRUTAS

FRUTA Y ALACENA

HACIENDA "LA AURORA"

EL CURANDERO

Ingresar al Perfil Completo en PortalGuarani.com ➤

Portal Guarani © 2025
Contacto: info@portalguarani.com
Asunción - Paraguay