

Biografía

LATERZA PARODI, JOSÉ (1915 - 1981)

Escultor y ceramista, estudió dibujo y pintura con profesores paraguayos y extranjeros.

Con Roger Ayala aprendió perspectiva y acuarela, realizando en 1945 su primera exposición en el Centro Cultural Paraguayo Americano. En 1946, inicia sus estudios bajo los auspicios de dicho centro y bajo la orientación Josefina Plá, en el marco de los objetivos de revitalización del motivo americano en general y del guaraní en particular, así como de la modernización de técnicas autóctonas de la cerámica. Desde 1948 realiza anualmente exposiciones conjuntas o participa de muestras colectivas. En 1953 expone con Josefina Plá en la Biblioteca Municipal de San Pablo, con mucho éxito de crítica y público, con idéntico éxito exponen en ese mismo año en Río de Janeiro.-

En la II Bienal de Arte Moderno de San Pablo en 1953, su escultura en madera, merece la atención de la crítica local. En 1955 expone en Montevideo en el Taller de Páez Vilaró, y ese mismo año viaja a España con una beca del Ministerio de Asuntos Exteriores de ese país. Visitó también Portugal, Francia e Italia.-

En la IX Bienal de Arte de San Pablo, se le concede el honor de una sala especial, en la cual son expuestas 18 esculturas suyas.-** En 1978 participó de la I Bienal Latinoamericana de Arte de San Pablo. En 1980 también participó en este evento, en la XV edición.-

Fue director del Museo Nacional de Bellas Artes desde 1958 hasta 1973.-

Obtuvo varios premios, entre los cuales se mencionan, en 1957, el Premio Arno de Adquisición, en colaboración con Josefina Plá en la IV Bienal de San Pablo. En 1966, el 1er. Premio en el Salón Kennedy, del Centro Cultural Paraguayo Americano de Asunción.-

Fuente: "DICCIONARIO DE LAS ARTES VISUALES DEL PARAGUAY", de [LISANDRO CARDOZO](#) , con los auspicios del FONDEC (FONDO NACIONAL DE LA CULTURA Y LAS ARTES), Asunción-Paraguay 2005.

JOSÉ LATERZA PARODI: Escultor y ceramista. Nació en Asunción el 9 de febrero de 1915, hijo de FRANCISCO LATERZA y MARÍA DEL ROSARIO PARODI.

Estudió diseño y acuarela con el arquitecto ROGER AYALA. Realizó su primera exposición de acuarelas en el Centro Cultural Paraguayo Americano, institución donde tuvo ocasión de asistir a un curso de cerámica dictado por la polifacética intelectual hispano-paraguaya JOSEFINA PLÁ.

A partir de entonces, esta antiquísima rama de las artes visuales absorberá por completo sus esfuerzos creativos, hasta llevarlo a ser uno de los más importantes ceramistas en la historia del Paraguay, y, desde la cerámica, a la escultura, estructurada sobre innovadores moldes.

A propósito, escribe la misma JOSEFINA PLÁ: "En cerámica siguió la escuela de JULIÁN DE LA HERRERÍA... Poseía una fina intuición que iba desde el manejo de los recursos técnicos a los puramente estéticos: fantasías, sentido del color, gracia decorativa... Se ha volcado hacia la escultura, de la cual había dado ya anticipos notables en su cerámica. Sus motivos son sistemáticamente abstractos y la materia de elección la madera... Laterza Parodi representa dignamente la escultura moderna en el Paraguay. Su obra en madera, que reconoce la indudable experiencia previa con la cerámica, se mantiene durante bastante tiempo dentro de límites donde la patente abstractización permite todavía aflorar rasgos figurativos. Sus últimas obras son de un abstracto de sugestión metamórfica, pero en todas ellas hay una fuerte presencia telúrica..." Formó parte del celeberrimo GRUPO "ARTE NUEVO", el renovador de las Artes Plásticas del Paraguay, a partir de su primera exposición colectiva, la del 24 de julio 1954, junto con JOSEFINA PLÁ, OLGA BLINDER,

EDITH JIMÉNEZ, LILI DEL MÓNICO, RUTH FISCHER, JOEL FILÁRTIGA y MARIANO GROTOVSKY.

Además de sus múltiples exposiciones en su país, participó de numerosos certámenes internacionales en Buenos Aires, Montevideo, São Paulo, Río de Janeiro, Barcelona y Washington. Obtuvo premios, reconocimientos y galardones en importantes eventos tales como las Bienales IV y VIII de São Paulo. Sus obras se encuentran en el Museo Nacional de Cerámica de España, en el Instituto Smithsonian de Washington y en el Museo de Arte Moderno de San Pablo.

Se casó con FABIANA TORALES.

Falleció en Asunción el 23 de junio de 1981.

Fuente: [FORJADORES DEL PARAGUAY – DICCIONARIO BIOGRÁFICO](#). Realización y producción gráfica: ARAMÍ GRUPO EMPRESARIAL. Coordinación General: Ricardo Servín Gauto. Dirección de la obra: Oscar del Carmen Quevedo. Tel.: 595-21 373.594 – correo: arami@rieder.net.py– Asunción-Paraguay 2001 (716 páginas)

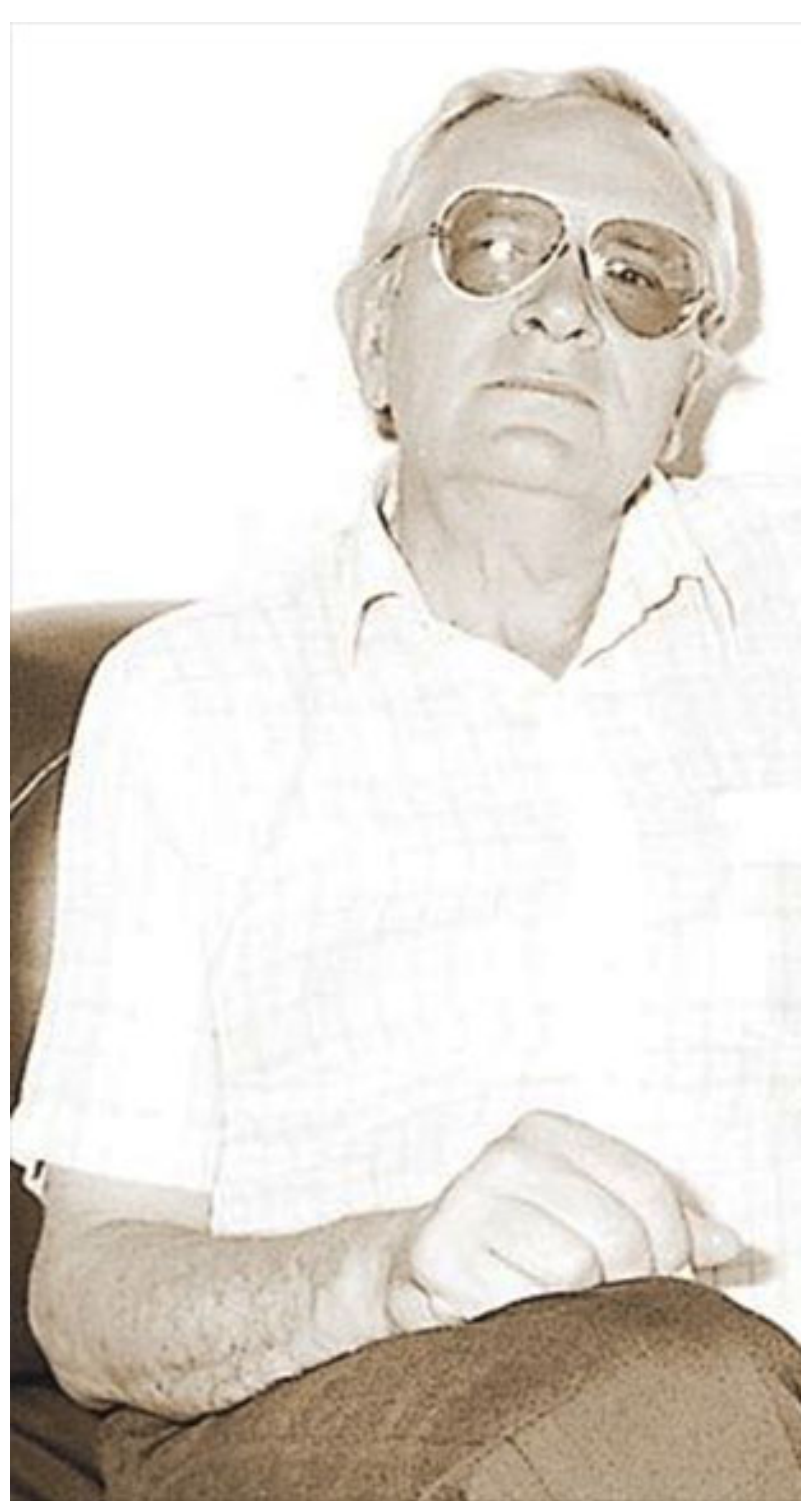
JOSÉ LATERZA PARODI: Hijo de Francisco Laterza y María del Rosario Parodi, nació en Asunción en 1915. Estudió diseño y acuarela con el arq. Roger Ayala, y su primera exposición de acuarelas hizo en el Centro Cultural Paraguayo-Americano. Esta misma institución auspició un cursillo de cerámica a cargo de Josefina Pla, que tuvo en Laterza Parodi a su alumno más aprovechado."... A partir de entonces, escribió su maestra, se convierte en un cultor constante de este aspecto artístico. Forma parte del Grupo Arte Nuevo, inicial promotor de la renovación en nuestras artes plásticas, a partir de 1952... y figura en la primera muestra conjunta de arte paraguayo realizada en el exterior desde 1933...

"En cerámica siguió la escuela de Julián de la Herrería... poseía una fina intuición, que iba desde el manejo de los recursos técnicos a los puramente estéticos: fantasías, sentido del color, gracia decorativa... Ha sido desde el comienzo un infatigable investigador de materiales, algunas de ellas altamente sugestivas. Su temática gira sin excepción sobre lo terrenal... En los últimos años se ha volcado hacia la escultura, de la cual había ya dado anticipos notables en su cerámica. Sus motivos son sistemáticamente abstractos, y la materia de elección es la madera... Laterza Parodi representa dignamente la escultura moderna en el Paraguay. Su obra en madera, que reconoce la indudable experiencia previa con la cerámica, se mantiene durante bastante tiempo dentro de límites donde la patente abstractización permite todavía aflorar rasgos figurativos. Sus últimas obras son de un abstracto de sugestión metamórfica, pero en todas ellas hay una fuerte presencia telúrica...

"En su escultura, volúmenes serpentinos, ondulantes, constrictores, se entrelazan en un conglomerado de curvas, del que derivan formas totalmente sólidas y rítmicas. Laterza Parodi escultor, levanta de golpe la talla en madera, después de dos siglos de tradición popular... Laterza Parodi, nuestro primer escultor abstracto en madera, está ligado por una parte a una tradición de raíz hispánica, y por otra, signo dominante de nuestro ser telúrico....

Además de sus múltiples exposiciones locales, Laterza Parodi participó de numerosos certámenes internacionales: en Buenos Aires, Montevideo, Sao Paulo, Río de Janeiro, Barcelona, Washington. Y obtuvo galardones en las Bienales IV y VIII de Sao Paulo. Sus obras se encuentran en el Museo Nacional de Cerámica, de España; en el Instituto Smithsonian, en Washington, en el Museo de Arte Moderno, en Sao Paulo. Falleció en 1981. Casado con Fabiana Torales, dejó descendencia.

Fuente: [BREVE HISTORIA DE GRANDES HOMBRES](#). Obra de LUIS G. BENÍTEZ. Ilustraciones de LUIS MENDOZA, RAÚL BECKELMANN, MIRIAM LEZCANO, SATURNINO SOTELO, PEDRO ARMOA. Industrial Gráfica Comuneros, Asunción – Paraguay. 1986 (390 páginas)



José Laterza Parodi / Imagen del Archivo de ABC COLOR

LATERZA PARODI, JOSÉ (1915 - 1981): Estudió diseño arquitectónico y acuarela con ROGER AYALA. En 1945 realizó su primera muestra (acuarelas) en el Centro Cultural Paraguayo-Americano. Al año siguiente se inicia como alumno en las clases de cerámica auspiciadas por el Centro Cultural Paraguayo-Americano y dirigidas por JOSEFINA PLÁ. A partir de entonces se convierte en un cultor constante de este aspecto artístico. Forma parte del Grupo ARTE NUEVO, inicial promotor de la renovación en nuestras artes plásticas, a partir de 1952. Juntamente con [JOSEFINA PLÁ](#), [LILÍ DEL MÓNICO](#) y [OLGA BLINDER](#) figura en la primera muestra conjunta de arte paraguayo realizada en el exterior desde 1933, es decir en 21 años. En los últimos años se ha volcado hacia la escultura, de la cual había ya dado anticipos notables en su cerámica. Sus motivos ahora son sistemáticamente abstractos, y la materia de elección es la madera. Es Jefe del Museo Nacional de Bellas Artes.

EXPOSICIONES:

INDIVIDUALES: Asunción, 1945 (acuarela) / Asunción, 1965 (escultura en madera.) **COLECTIVAS:** Asunción, 1947 (cerámica) / Asunción, 1950 (cerámica con Josefina Plá) / Asunción, 1951 / Asunción, 1954 (Semana de Arte Moderno) / Asunción, 1957 (Salón de Arte Moderno) / Asunción, 1959, 1960, 1961, 1962, 1963 (Ferias de Arte) / San Pablo, 1953 (III Bienal) escultura en madera / Buenos Aires, 1954 (Exposición conjunta arte paraguayo) / Río de Janeiro, 1953 (con Josefina Plá) / San Pablo, 1953 (con Josefina Plá) / Montevideo, 1955 / Barcelona, 1956 (con

Josefina Plá) / San Pablo, 1957 (IV Bienal) / Washington, 1963 (IX Salón Internacional de Cerámica) / Asunción, 1965 (Salón del Centro Cultural Paraguayo-Americano) / Asunción, 1972, Exposición Internacional de Escultura

OBRAS EN MUSEOS:

MUSEO DE CERÁMICA Y BELLAS ARTES JULIAN DE LA HERRERIA

-. Seis obras cerámicas de ellas tres en colaboración con Josefina Plá

MUSEO NACIONAL DE CERÁMICA DE ESPAÑA:

-. Tres piezas

MUSEO DEL SMITHSONIAN INSTITUTE, WASHINGTON:

-. Una pieza en colaboración con Josefina Plá

MUSEO ARTE MODERNO, SAN PABLO:

-. Cuatro piezas en colaboración con Josefina Plá

Numerosas colecciones dentro y fuera del país

RECOMPENSAS:

-. Premio ARNO en la IV Bienal de San Pablo (compartido con Josefina Plá)

-. Premio en el Salón del Centro Cultural Paraguayo-Americano, 1963 (compartido con Herman Guggiari)

-. Primer Premio en el Salón del Centro Cultural Paraguayo-Americano, 1966

-. Sala Especial en la VIII Bienal de San Pablo, 1967

UBICACION: Junto con [HERMAN GUGGIARI](#), [JOSÉ LATERZA PARODI](#) representa dignamente la escultura moderna en el Paraguay. Su obra en madera, que reconoce la indudable experiencia previa con la cerámica, se mantiene durante bastante tiempo dentro de límites donde la patente abstractización permite todavía aflorar rasgos figurativos. Sus últimas obras son de un abstracto de sugestión metamórfica, pero en todas ellas hay una fuerte presencia telúrica.

Como ceramista, ha sido desde el comienzo un infatigable investigador de materias, algunas de ellas altamente sugestivas. Su temática gira sin excepción sobre lo terrenal. Como alumno que fue de JOSEFINA PLÁ, eligió esta línea, de la que fue iniciador [JULIÁN DE LA HERRERÍA](#), y sigue fiel a ella dentro de los perfiles de una auténtica visión personal.

Fuente: [TREINTA Y TRES NOMBRES EN LAS ARTES PLÁSTICAS PARAGUAYAS](#) por JOSEFINA PLÁ. Editorial Cultura, Asunción-Paraguay 1973 (59 páginas).

Ingresar al Perfil Completo en PortalGuarani.com ➤

Portal Guarani © 2024
Contacto: info@portalguarani.com
Asunción - Paraguay